



Statistische Berichte

Binnenschifffahrt in Bayern im September 2016



H II 1 m 9/2016
Hrsg. im Dezember 2016
Bestellnr. H2100C 201609

Zeichenerklärung

- 0 mehr als nichts, aber weniger als die Hälfte der kleinsten in der Tabelle nachgewiesenen Einheit
- nichts vorhanden oder keine Veränderung
- / keine Angaben, da Zahlen nicht sicher genug
- Zahlenwert unbekannt, geheimzuhalten oder nicht rechenbar
- ... Angabe fällt später an
- X Tabellenfach gesperrt, da Aussage nicht sinnvoll
- () Nachweis unter dem Vorbehalt, dass der Zahlenwert erhebliche Fehler aufweisen kann
- p vorläufiges Ergebnis
- r berichtigtes Ergebnis
- s geschätztes Ergebnis
- D Durchschnitt
- ≙ entspricht

Auf- und Abrunden

Im Allgemeinen ist ohne Rücksicht auf die Endsummen auf- bzw. abgerundet worden. Deshalb können sich bei der Summierung von Einzelangaben geringfügige Abweichungen zu den ausgewiesenen Endsummen ergeben. Bei der Aufgliederung der Gesamtheit in Prozent kann die Summe der Einzelwerte wegen Rundens vom Wert 100 % abweichen. Eine Abstimmung auf 100 % erfolgt im Allgemeinen nicht.

Publikationsservice

Das Bayerische Landesamt für Statistik veröffentlicht jährlich über 400 Publikationen. Das aktuelle Veröffentlichungsverzeichnis ist im Internet als Datei verfügbar, kann aber auch als Druckversion kostenlos zugesandt werden.

Kostenlos

ist der Download der meisten Veröffentlichungen, z.B. von Statistischen Berichten (PDF- oder Excel-Format).

Kostenpflichtig

sind alle Printversionen (auch von Statistischen Berichten), Datenträger und ausgewählte Dateien (z.B. von Verzeichnissen, von Beiträgen, vom Jahrbuch).

Newsletter Veröffentlichungen

Die Themenbereiche können individuell ausgewählt werden. Über Neuerscheinungen wird aktuell informiert.

Webshop

Alle Veröffentlichungen sind im Internet verfügbar unter www.statistik.bayern.de/veroeffentlichungen

Impressum

Statistische Berichte

bieten in tabellarischer Form neuestes Zahlenmaterial der jeweiligen Erhebung. Dieses wird, soweit erforderlich, methodisch erläutert und kurz kommentiert.

Herausgeber, Druck und Vertrieb

Bayerisches Landesamt für Statistik
Nürnberger Straße 95
90762 Fürth

Papier

Gedruckt auf umweltfreundlichem Papier, chlorfrei gebleicht.

Vertrieb

E-Mail vertrieb@statistik.bayern.de
Telefon 089 2119-3205, 0911 98208-6270
Telefax 089 2119-3457

Auskunftsdienst

E-Mail info@statistik.bayern.de
Telefon 089 2119-3218
Telefax 089 2119-13580

© Bayerisches Landesamt für Statistik, Fürth 2016
Vervielfältigung und Verbreitung, auch auszugsweise, mit Quellenangabe gestattet.

Hinweis: Diese Druckschrift wird im Rahmen der Öffentlichkeitsarbeit der Bayerischen Staatsregierung herausgegeben. Sie darf weder von Parteien noch von Wahlwerbern oder Wahlhelfern im Zeitraum von fünf Monaten vor einer Wahl zum Zwecke der Wahlwerbung verwendet werden. Dies gilt für Landtags-, Bundestags-, Kommunal- und Europawahlen. Missbräuchlich ist während dieser Zeit insbesondere die Verteilung auf Wahlveranstaltungen, an Informationsständen der Parteien sowie das Einlegen, Aufdrucken und Aufkleben parteipolitischer Informationen oder Werbemittel. Untersagt ist gleichfalls die Weitergabe an Dritte zum Zwecke der Wahlwerbung. Auch ohne zeitlichen Bezug zu einer bevorstehenden Wahl darf die Druckschrift nicht in einer Weise verwendet werden, die als Parteinahme der Staatsregierung zugunsten einzelner politischer Gruppen verstanden werden könnte. Den Parteien ist es gestattet, die Druckschrift zur Unterrichtung ihrer eigenen Mitglieder zu verwenden.

Inhaltsverzeichnis

Vorbemerkungen	4
 Abbildungen und Tabellen	
Abb. 1 Güterumschlag der Binnenschifffahrt in Bayern seit 2014 nach Monaten	5
Abb. 2 Güterumschlag der Binnenschifffahrt in Bayern im September 2016 nach Güterabteilungen	5
1. Die Entwicklung des Güterumschlags nach Verkehrsgebieten und ausgewählten Häfen in Bayern seit 2006	6
2. Güterumschlag nach Verkehrsgebieten und ausgewählten Häfen in Bayern im September 2016	7
3. Güterumschlag nach Güterabteilungen in Bayern im September 2016	8
4. Schiffsverkehr, Güterempfang und Güterversand nach Verkehrsgebieten und ausgewählten Häfen in Bayern im September 2016	10
5. Güterempfang und Güterversand nach Verkehrsgebieten, ausgewählten Häfen und Güterabteilungen in Bayern im September 2016	11

Vorbemerkungen

Rechtsgrundlage

Die monatliche Erhebung wird durchgeführt aufgrund Abschnitt 2, § 3 des Gesetzes über die Statistik der See- und Binnenschifffahrt, des Güterkraftverkehrs, des Luftverkehrs sowie des Schienenverkehrs und des gewerblichen Straßenpersonenverkehrs (Verkehrstatistikgesetz – VerkStatG) in der Fassung der Bekanntmachung vom 20. Februar 2004 (BGBl. I S. 318), zuletzt geändert durch Artikel 8 des Gesetzes vom 24. Mai 2016 (BGBl. I S. 1217) in Verbindung mit dem Gesetz über die Statistik für Bundeszwecke (Bundesstatistikgesetz - BStatG) vom 22. Januar 1987 (BGBl. I S. 462, 565), zuletzt geändert durch Artikel 1 des Gesetzes vom 21. Juli 2016 (BGBl. I S. 1768).

Erhebungsmerkmale

Die Statistik erfasst in den Häfen und an sonstigen Lösch- und Ladeplätzen die Ankunft und den Abgang von Schiffen einschließlich Schiffsmerkmale (Flagge, Tragfähigkeit, Schiffsgattung) sowie die von ihnen ein- und/oder ausgeladenen Güter und Containermerkmale (Gutart, Gefahrgut, Menge in Tonnen, Containerart, Anzahl der Container, Ladungsart).

Anschreibepflicht

Angeschrieben werden alle Schiffe, die dem Güterverkehr dienen.

Ausgenommen sind/ist:

- Schiffe, die ausschließlich als Schlepp- oder Schubkraft eingesetzt werden;
- Ankunft bzw. Abgang von Schiffen in Häfen, die lediglich als Schutz- und Sicherheitshafen angelaufen werden;
- Leichterungen im Sinne von Güterausladungen aus einem Schiff oder Güterumladungen von einem Schiff auf ein anderes auf freier Strecke zur Verringerung des Tiefgangs des ausladenden Schiffes;
- Schiffe zum Zwecke des Fischfangs, zu Baggararbeiten oder Wasserbauten (Fahrten von Baggerschiffen, die Baggergut führen, das Gegenstand des Handels ist, sind jedoch anschreibepflichtig);
- Fahrgastschiffe mit und ohne Güterladung;
- der Fährverkehr;
- der Verkehr zur Versorgung der Schiffe;
- der Ortsverkehr (das ist der Verkehr von Schiffen und Gütern zwischen den Häfen, Lade- und Löschstellen derselben politischen Gemeinde).

Güterumschlag und Gütersystematik

Der Güterumschlag ergibt sich aus den Meldungen der Schiffs- sowie der Frachtführer oder Verfrachter über die Aus- und Einladungen der in den bayerischen Häfen angekommenen und abgegangenen Schiffe. Die Art der beförderten Güter wurde bis zum Jahr 2010 nach dem "Güterverzeichnis für die Verkehrstatistik" (NST/R), Ausgabe 1969 dargestellt.

Ab dem Berichtsjahr 2011 wurde die Gütersystematik NST-2007 eingeführt, die sich an der Güterklassifikation der Wirtschaftszweige orientiert und Vergleiche mit den Produktionsstatistiken ermöglicht. Die in diesem Bericht ausgewiesene NST-2007 enthält insgesamt 20 Güterabteilungen und basiert auf der CPA (Classification of products by activity).

Zur europäischen Vereinheitlichung werden die Eigengewichte der leeren Container der NST 2007-Gruppe 161 zugeordnet und das Eigengewicht der beladenen Container der Gütergruppe des überwiegenden Containerinhalts.

Hauptverkehrsbeziehungen

Der regionalen Abgrenzung der Binnenschifffahrt liegen das "Verzeichnis der Verkehrsbezirke und Häfen", Ausgabe 1995 sowie das "Verzeichnis deutscher und ausländischer Häfen", gültig für Berichtsperioden ab Januar 1995, zugrunde.

Methodischer Hinweis

Gelegentlich auftretende Differenzen in den Summen sind auf das Runden der Containergewichte zurückzuführen. Abweichungen zwischen den Ergebnissen einzelner Häfen sind, bedingt durch unterschiedliche Berechnungen der Containergewichte, möglich.

Abkürzungen

E = Empfang V = Versand t = Tonnen MD = Monatsdurchschnitt

Abb. 1
Güterumschlag der Binnenschifffahrt in Bayern seit 2014 nach Monaten
 in Tausend Tonnen

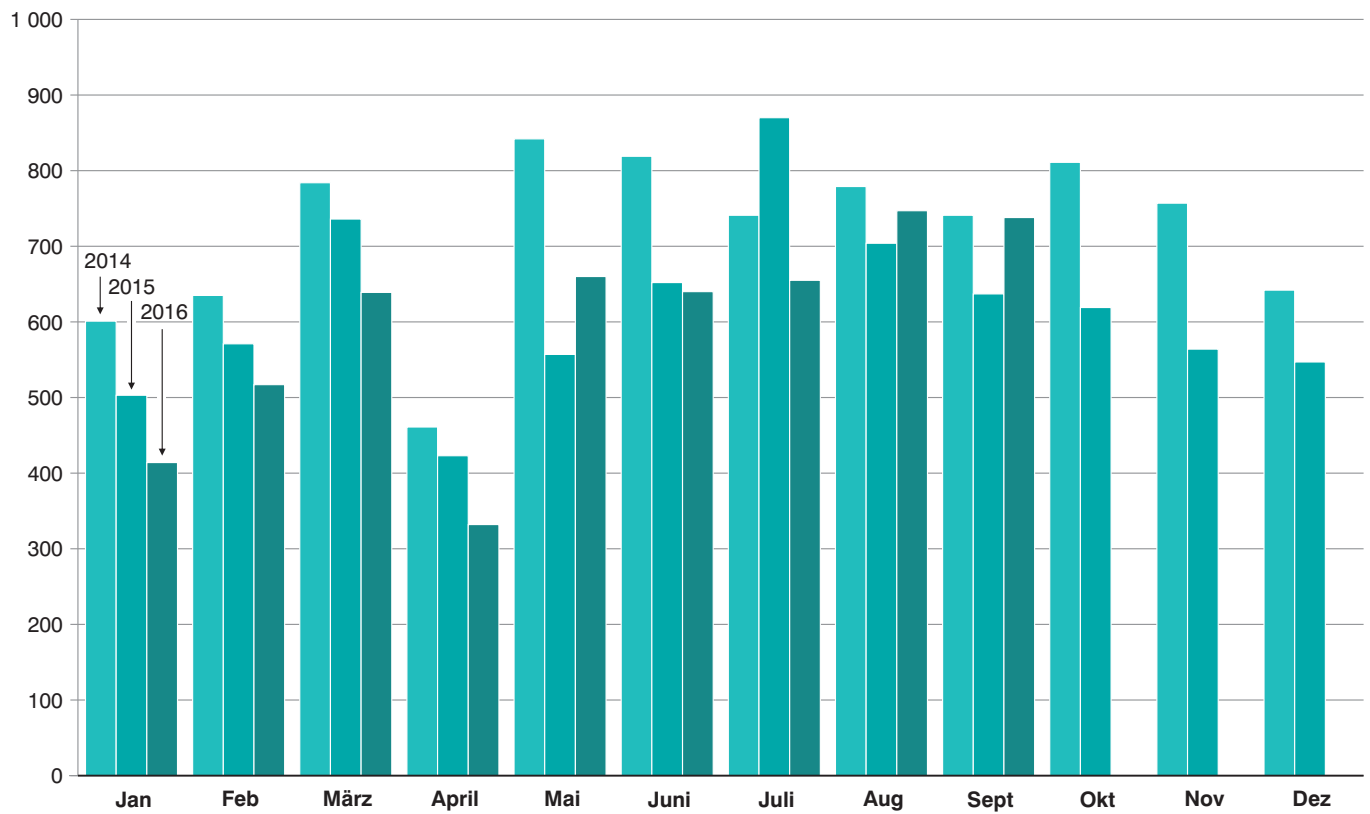
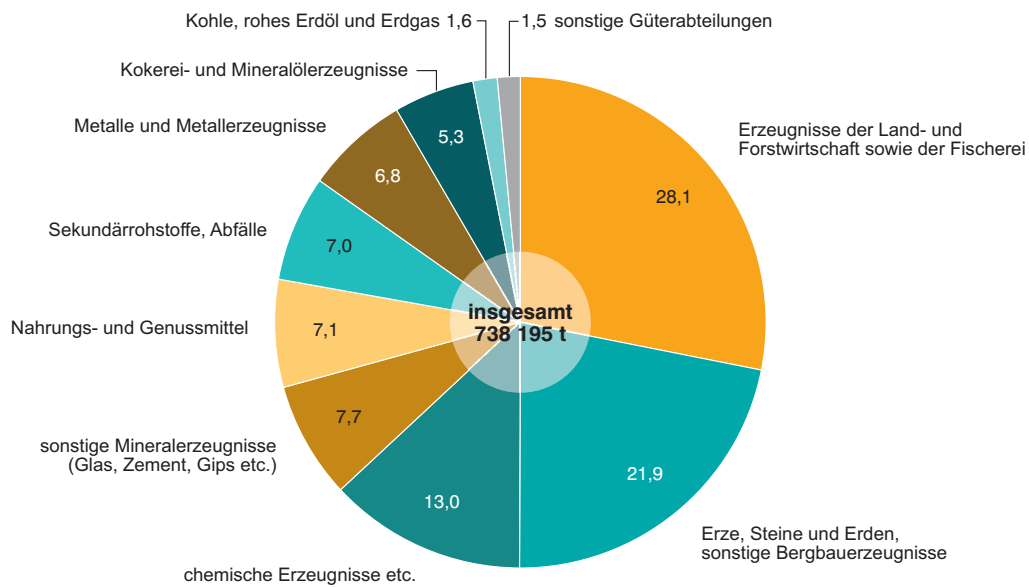


Abb. 2
Güterumschlag der Binnenschifffahrt in Bayern im September 2016 nach Güterabteilungen
 in Prozent



1. Die Entwicklung des Güterumschlags nach Verkehrsgebieten und ausgewählten Häfen in Bayern seit 2006

Jahr — Monat	Nürnberg	Bamberg	Schweinfurt	Würzburg	Karlstadt	Lengfurt	Aschaffenburg	Kelheim	Regensburg	Straubing-Sand	Deggendorf	Passau ¹⁾	Maingebiet	Donau- gebiet	Bayern ins- gesamt
	1 000 Tonnen														
2006	527	358	402	407	584	635	949	683	2 403	277	417	380	5 924	4 420	10 344
MD	44	30	34	34	49	53	79	57	200	23	35	32	494	368	862
2007	454	362	320	349	579	677	809	657	2 278	282	474	312	5 709	4 194	9 903
MD	38	30	27	29	48	56	67	55	190	23	39	26	476	350	825
2008	517	338	343	384	449	558	911	619	2 505	428	430	346	5 498	4 438	9 936
MD	43	28	29	32	37	46	76	52	209	36	36	29	458	370	828
2009	441	385	357	343	218	434	815	446	1 873	493	299	396	4 843	3 626	8 468
MD	37	32	30	29	18	36	68	37	156	41	25	33	404	302	706
2010	481	400	387	429	356	405	860	519	1 642	611	404	323	5 327	3 651	8 979
MD	40	33	32	36	30	34	72	43	137	51	34	27	444	304	748
2011	448	296	331	293	399	502	872	451	1 495	637	376	346	5 276	3 380	8 656
MD	37	25	28	24	33	42	73	38	125	53	31	29	440	282	721
2012	464	306	358	311	372	547	889	459	1 563	472	298	390	5 182	3 326	8 508
MD	39	25	30	26	31	46	74	38	130	39	25	33	432	277	709
2013	529	309	358	251	362	500	788	402	1 645	486	259	281	4 555	3 188	7 743
MD	44	26	30	21	30	42	66	33	137	41	22	23	380	266	645
2014	379	342	350	277	341	578	781	457	2 198	655	240	360	4 583	4 031	8 614
MD	32	28	29	23	28	48	65	38	183	55	20	30	382	336	718
2015	302	308	231	210	325	483	801	407	1 579	539	258	365	4 127	3 257	7 383
MD	25	26	19	18	27	40	67	34	132	45	21	30	344	271	615
2015															
Januar ...	26	31	20	22	30	23	60	29	116	63	18	4	266	237	503
Februar ..	37	33	22	16	31	22	73	46	119	59	25	16	298	273	571
März	37	31	25	24	38	45	92	55	146	67	22	14	417	318	736
April	15	11	17	14	27	31	84	15	57	26	27	7	286	138	423
Mai	28	34	24	14	34	47	63	35	83	40	21	21	343	214	557
Juni	32	24	16	21	28	45	61	43	117	59	27	24	364	288	652
Juli	29	30	30	23	27	56	66	39	256	36	24	86	414	456	870
August ...	24	25	19	17	17	49	57	31	182	34	26	55	370	334	704
Sept.	11	24	10	12	19	34	70	29	140	44	21	48	349	289	637
Oktober .	21	22	19	12	24	48	53	24	130	37	14	43	367	252	619
Nov.	16	18	11	24	22	51	56	24	100	26	15	32	361	203	564
Dez.	27	26	19	12	29	32	66	38	132	47	17	15	292	255	547
2016															
Januar ...	32	31	20	20	9	17	73	23	86	27	17	8	243	171	414
Februar ..	31	35	29	15	20	23	75	44	94	48	21	16	281	236	517
März	34	33	28	32	31	58	73	45	106	49	19	13	394	245	639
April	-	2	10	15	26	35	77	6	18	49	23	6	230	102	332
Mai	38	25	24	28	50	53	65	43	109	56	19	19	401	258	660
Juni	26	36	37	26	54	55	70	28	95	46	14	10	434	206	640
Juli	13	23	38	18	26	46	64	26	118	77	17	19	381	274	655
August ...	19	40	37	40	35	51	55	37	155	63	23	48	413	335	747
Sept.	22	26	17	23	23	46	61	28	185	49	16	61	391	347	738
Oktober .															
Nov.															
Dez.															

¹⁾ Ab Juli 2008 Hafengebiet Passau einschl. Passau-Schalding und Ansiedler / Umschlagstellen.

2. Güterumschlag nach Verkehrsgebieten und ausgewählten Häfen in Bayern im September 2016

Verkehrs- gebiet — Hafen	September 2015	August 2016	September 2016	Januar - September 2015	Januar - September 2016	Veränderung		
						September 2016 gegenüber		Januar - September 2016 gegenüber
						Sept.2015	Aug.2016	Januar - September 2015
Tonnen						%		
Maingebiet								
Nürnberg.....	10 688	18 849	22 322	238 327	215 326	108,9	18,4	-9,7
Bamberg.....	24 024	40 052	26 281	242 474	251 559	9,4	-34,4	3,7
Schweinfurt.....	10 047	37 099	16 611	182 925	238 115	65,3	-55,2	30,2
Würzburg.....	12 448	39 713	22 833	162 099	215 533	83,4	-42,5	33,0
Karlstadt.....	18 542	34 944	22 843	250 073	274 428	23,2	-34,6	9,7
Lengfurt.....	34 123	51 328	45 637	351 133	382 777	33,7	-11,1	9,0
Aschaffenburg.....	69 717	54 927	61 283	626 247	613 362	-12,1	11,6	-2,1
übr. Häfen.....	169 074	135 895	173 468	1 053 307	977 166	2,6	27,6	-7,2
zusammen	348 663	412 807	391 278	3 106 585	3 168 265	12,2	-5,2	2,0
Donaugebiet								
Kelheim.....	28 513	36 624	27 938	321 217	278 937	-2,0	-23,7	-13,2
Regensburg.....	139 955	154 521	185 356	1 217 409	964 853	32,4	20,0	-20,7
Straubing-Sand.....	43 784	63 068	48 675	428 313	463 839	11,2	-22,8	8,3
Deggendorf.....	21 069	22 617	16 020	212 098	169 120	-24,0	-29,2	-20,3
Passau.....	47 872	48 241	61 290	274 426	199 652	28,0	27,0	-27,2
übr. Häfen.....	7 359	9 543	7 638	92 904	96 453	3,8	-20,0	3,8
zusammen	288 552	334 614	346 917	2 546 368	2 172 854	20,2	3,7	-14,7
Bayern								
insgesamt.....	637 215	747 421	738 195	5 652 952	5 341 119	15,8	-1,2	-5,5
davon:								
Empfang.....	378 095	402 767	423 318	3 317 910	3 205 461	12,0	5,1	-3,4
Versand.....	259 121	344 654	314 878	2 335 043	2 135 658	21,5	-8,6	-8,5
nachrichtlich:								
Main-Donau-Kanal....	46 374	95 181	81 860	693 064	741 492	76,5	-14,0	7,0

3. Güterumschlag nach Güterabteilungen in Bayern im September 2016

Güterabteilung Bezeichnung	September 2015	August 2016	September 2016	Januar - September 2015	Januar - September 2016	Veränderung		
						September 2016 gegenüber		Januar - September 2016 gegenüber
						Sept.2015	Aug.2016	Januar - September 2015
						%		
01 Landwirtsch. u. verwandte Erzeugnisse	139 665	265 930	207 573	1 372 772	1 295 448	48,6	-21,9	-5,6
02 Kohle, rohes Erdöl und Erdgas	22 638	3 318	11 770	197 238	155 757	-48,0	254,7	-21,0
03 Erze, Steine und Erden, sonst. Bergbauerz.	184 131	122 957	161 919	1 119 759	946 998	-12,1	31,7	-15,4
04 Nahrungs- und Genussmittel	71 455	43 509	52 279	457 912	321 528	-26,8	20,2	-29,8
05 Textilien, Bekleidung, Leder u. Lederwaren	-	-	-	-	-	-	-	-
06 Holzwaren, Papier, Pappe Druckerzeugnisse	11 499	6 312	3 308	75 961	45 488	-71,2	-47,6	-40,1
07 Kokerei- und Mineralöl- erzeugnisse	28 566	36 141	39 117	435 946	386 388	36,9	8,2	-11,4
08 Chemische Erzeugnisse und Chemiefasern etc.	58 249	89 941	96 042	703 290	766 641	64,9	6,8	9,0
09 Sonstige Mineralerzeugn., Glas, Zement, Gips etc. ...	38 784	58 621	56 582	474 744	493 408	45,9	-3,5	3,9
10 Metalle und Metallerzeug- nisse	42 437	34 849	50 355	372 332	293 890	18,7	44,5	-21,1

Noch: **3. Güterumschlag nach Güterabteilungen in Bayern**
im September 2016

Güterabteilung Bezeichnung	September 2015	August 2016	September 2016	Januar - September 2015	Januar - September 2016	Veränderung		
						September 2016 gegenüber		Januar - September 2016 gegenüber
						Sept.2015	Aug.2016	Januar - September 2015
Tonnen						%		
11 Maschinen und Ausrüst., Haushaltsgeräte etc.	320	1 412	799	15 480	19 104	149,7	-43,4	23,4
12 Fahrzeuge	1 523	2 111	1 832	13 728	15 885	20,3	-13,2	15,7
13 Möbel, Schmuck, Musik- instrumente, Sportger.	5 387	1 625	4 025	57 070	43 135	-25,3	147,8	- 24,4
14 Sekundärrohstoffe, Abfälle	31 541	79 134	51 455	346 198	540 362	63,1	-35,0	56,1
15 Post, Pakete	-	-	-	-	-	-	-	-
16 Geräte und Material für die Güterbeförderung	189	569	740	2 597	7 219	292,2	30,0	178,0
17 Umzugsgut u. sonst. nichtmarktbest. Güter	-	-	-	-	-	-	-	-
18 Sammelgut	-	-	-	-	-	-	-	-
19 Nicht identifizierbare Güter	831	992	399	7 926	9 869	-52,0	-59,8	24,5
20 Sonstige Güter a.n.g.	-	-	-	-	-	-	-	-
Insgesamt	637 215	747 421	738 195	5 652 952	5 341 119	15,8	-1,2	-5,5

4. Schiffsverkehr, Gütereingang und Güterversand nach Verkehrsgebieten und ausgewählten Häfen in Bayern im September 2016

Verkehrs- gebiet Hafen	an bzw. ab	Güterschiffe insgesamt					darunter Güterschiffe mit eigener Triebkraft				
		beladen		unbeladen ¹⁾		Empfang bzw. Versand in Tonnen	beladen		unbeladen ¹⁾		Empfang bzw. Versand in Tonnen
		An- zahl	Tragfä- higkeit in Tonnen	An- zahl	Tragfä- higkeit in Tonnen		An- zahl	Tragfä- higkeit in Tonnen	An- zahl	Tragfä- higkeit in Tonnen	
Maingebiet											
Nürnberg	an	20	40 824	5	10 399	15 051	18	37 711	4	7 504	13 807
	ab	9	19 307	10	15 804	7 271	8	16 412	9	14 429	5 531
Bamberg	an	9	18 839	13	17 874	8 986	9	18 839	13	17 874	8 986
	ab	18	29 001	5	10 902	17 295	18	29 001	5	10 902	17 295
Schweinfurt	an	12	25 651	2	4 467	13 999	11	23 830	2	4 467	12 900
	ab	2	4 467	12	25 651	2 612	2	4 467	11	23 830	2 612
Würzburg	an	12	18 829	12	25 328	9 176	12	18 829	12	25 328	9 176
	ab	13	26 612	11	17 545	13 657	13	26 612	11	17 545	13 657
Karlstadt	an	6	13 564	6	11 610	8 847	6	13 564	6	11 610	8 847
	ab	10	19 430	2	5 744	13 996	10	19 430	2	5 744	13 996
Lengfurt	an	10	20 280	17	34 128	14 542	10	20 280	17	34 128	14 542
	ab	18	35 373	9	19 035	31 095	18	35 373	9	19 035	31 095
Aschaffenburg	an	43	95 790	13	31 449	46 019	42	93 483	11	26 793	44 650
	ab	17	43 043	36	75 514	15 265	15	38 387	35	73 207	12 787
übrige Häfen	an	129	120 179	110	131 204	83 364	74	82 851	54	89 597	53 401
	ab	138	147 196	93	92 511	90 104	82	105 589	39	56 493	60 574
zusammen	an	241	353 956	178	266 459	199 984	182	309 387	119	217 301	166 309
	ab	225	324 429	178	262 706	191 295	166	275 271	121	221 185	157 547
	zus.	466	678 385	356	529 165	391 278	348	584 658	240	438 486	323 856
Donaugebiet											
Kelheim	an	26	39 629	4	6 563	20 050	23	33 490	3	5 212	17 001
	ab	9	13 325	21	32 867	7 888	8	11 974	18	26 728	6 639
Regensburg	an	159	274 914	34	60 829	109 891	144	248 955	32	57 555	99 481
	ab	120	236 494	78	125 708	75 465	106	210 909	72	116 257	68 026
Straubing-Sand ...	an	43	68 804	14	20 126	36 474	30	44 489	14	20 126	23 592
	ab	16	22 377	41	66 553	12 201	16	22 377	28	42 238	12 201
Deggendorf	an	18	38 432	6	9 135	13 308	12	28 135	6	9 135	9 216
	ab	7	10 390	14	29 130	2 712	7	10 390	10	21 870	2 712
Passau	an	81	165 213	34	55 256	39 518	75	154 463	34	55 256	34 788
	ab	44	69 126	20	36 437	21 772	44	69 126	18	32 944	21 772
übrige Häfen	an	4	8 869	3	5 861	4 093	4	8 869	3	5 861	4 093
	ab	4	6 937	3	7 793	3 545	4	6 937	3	7 793	3 545
zusammen	an	331	595 861	95	157 770	223 334	288	518 401	92	153 145	188 171
	ab	200	358 649	177	298 488	123 583	185	331 713	149	247 830	114 895
	zus.	531	954 510	272	456 258	346 917	473	850 114	241	400 975	303 066
Bayern											
insgesamt	an	572	949 817	273	424 229	423 318	470	827 788	211	370 446	354 480
	ab	425	683 078	355	561 194	314 878	351	606 984	270	469 015	272 442
	zus.	997	1 632 895	628	985 423	738 195	821	1 434 772	481	839 461	626 922
nachrichtlich: Main-Donau-Kanal	an	36	73 698	59	66 641	31 212	33	68 980	25	38 633	29 018
	ab	69	87 752	21	39 665	50 648	35	59 744	19	36 685	29 695
	zus.	105	161 450	80	106 306	81 860	68	128 724	44	75 318	58 713

¹⁾ Zwischen dem Meldehafen und dem letzten bzw. nächsten Hafen wurde keine Ladung transportiert.

**5. Gütereingang und Güterversand nach Verkehrsgebieten,
ausgewählten Häfen und Güterabteilungen in Bayern
im September 2016 (in Tonnen)**

Verkehrsgebiet — Hafen	E bzw. V	01 - 20 ins- gesamt	davon					
			01 Landwirt- schaftliche u. verwandte Erzeugnisse	02 Kohle, rohes Erdöl und Erdgas	03 Erze, Steine und Erden	04 Nahrungs- und Genuss- mittel	05 Textilien, Bekleidung, Leder und Lederwaren	06 Holzwaren, Papier, Pappe, Druckerzeug.
Maingebiet								
Nürnberg	E	15 051	-	-	1 991	947	-	-
	V	7 271	705	-	2 592	-	-	-
Bamberg	E	8 986	-	-	-	4 925	-	-
	V	17 295	15 486	-	-	-	-	-
Schweinfurt	E	13 999	1 600	-	-	-	-	-
	V	2 612	2 612	-	-	-	-	-
Würzburg	E	9 176	2 896	-	-	-	-	-
	V	13 657	13 657	-	-	-	-	-
Karlstadt	E	8 847	-	-	1 166	-	-	-
	V	13 996	-	-	-	-	-	-
Lengfurt	E	14 542	-	-	1 642	-	-	-
	V	31 095	-	-	-	-	-	-
Aschaffenburg	E	46 019	800	7 764	14 437	-	-	2 570
	V	15 265	800	-	-	-	-	-
übrige Häfen	E	83 364	-	-	58 329	-	-	-
	V	90 104	22 255	-	57 572	2 941	-	-
zusammen	E	199 984	5 296	7 764	77 565	5 872	-	2 570
	V	191 295	55 515	-	60 164	2 941	-	-
	zus.	391 278	60 811	7 764	137 729	8 813	-	2 570
Donaugebiet								
Kelheim	E	20 050	1 080	-	4 717	498	-	738
	V	7 888	6 643	-	1 183	-	-	-
Regensburg	E	109 891	22 008	900	10 625	22 533	-	-
	V	75 465	40 096	500	6 691	5 341	-	-
Straubing-Sand	E	36 474	30 549	-	974	-	-	-
	V	12 201	2 969	-	-	9 232	-	-
Deggendorf	E	13 308	1 259	-	-	-	-	-
	V	2 712	1 147	-	-	1 460	-	-
Passau	E	39 518	23 243	2 606	-	1 938	-	-
	V	21 772	15 380	-	-	1 307	-	-
übrige Häfen	E	4 093	-	-	-	-	-	-
	V	3 545	2 388	-	-	1 157	-	-
zusammen	E	223 334	78 139	3 506	16 316	24 969	-	738
	V	123 583	68 623	500	7 874	18 497	-	-
	zus.	346 917	146 762	4 006	24 190	43 466	-	738
Bayern								
insgesamt	E	423 318	83 435	11 270	93 881	30 841	-	3 308
	V	314 878	124 138	500	68 038	21 438	-	-
	zus.	738 195	207 573	11 770	161 919	52 279	-	3 308
nachrichtlich: Main-Donau-Kanal	E	31 212	-	-	3 751	5 872	-	-
	V	50 648	19 190	-	22 808	1 157	-	-
	zus.	81 860	19 190	-	26 559	7 029	-	-

**Noch: 5. Gütereingang und Güterversand nach Verkehrsgebieten,
ausgewählten Häfen und Güterabteilungen in Bayern
im September 2016 (in Tonnen)**

Verkehrsgebiet — Hafen	E bzw. V	davon						
		07 Kokerei u. Mineralöl- erzeugnisse	08 Chemische Erzeugnisse	09 Sonstige Mineralerzeug- nisse (Glas, Zement etc.)	10 Metalle u. Metallerzeug- nisse	11 Maschinen und Ausrüst., Haushalts- geräte	12 Fahrzeuge	13 Möbel, Schmuck, Musikinstr., Sportgeräte
Maingebiet								
Nürnberg	E	1 653	8 685	398	1 377	-	-	-
	V	-	-	-	-	469	-	-
Bamberg	E	-	4 061	-	-	-	-	-
	V	-	-	-	-	210	-	-
Schweinfurt	E	10 227	2 172	-	-	-	-	-
	V	-	-	-	-	-	-	-
Würzburg	E	-	4 150	-	-	-	-	-
	V	-	-	-	-	-	-	-
Karlstadt	E	-	-	-	-	-	-	-
	V	-	-	13 996	-	-	-	-
Lengfurt	E	-	1 637	-	-	-	-	-
	V	-	-	31 095	-	-	-	-
Aschaffenburg	E	19 762	-	-	370	-	-	-
	V	-	-	-	291	-	-	4 025
übrige Häfen	E	1 500	22 213	-	-	-	-	-
	V	-	5 040	-	748	-	-	-
zusammen	E	33 142	42 918	398	1 747	-	-	-
	V	-	5 040	45 091	1 039	679	-	4 025
	zus.	33 142	47 958	45 489	2 786	679	-	4 025
Donaugebiet								
Kelheim	E	3 177	4 985	1 048	2 482	-	1 325	-
	V	-	-	-	-	-	62	-
Regensburg	E	446	16 172	6 678	20 341	-	-	-
	V	446	5 382	-	15 898	-	-	-
Straubing-Sand	E	-	4 951	-	-	-	-	-
	V	-	-	-	-	-	-	-
Deggendorf	E	1 906	4 821	-	5 322	-	-	-
	V	-	-	-	-	90	15	-
Passau	E	-	6 551	3 367	1 763	-	50	-
	V	-	2 629	-	1 763	30	380	-
übrige Häfen	E	-	2 593	-	-	-	-	-
	V	-	-	-	-	-	-	-
zusammen	E	5 529	40 073	11 093	29 908	-	1 375	-
	V	446	8 011	-	17 661	120	457	-
	zus.	5 975	48 084	11 093	47 569	120	1 832	-
Bayern								
insgesamt	E	38 671	82 991	11 491	31 655	-	1 375	-
	V	446	13 051	45 091	18 700	799	457	4 025
	zus.	39 117	96 042	56 582	50 355	799	1 832	4 025
nachrichtlich: Main-Donau-Kanal	E	1 653	15 339	398	1 377	-	-	-
	V	-	-	-	162	679	-	-
	zus.	1 653	15 339	398	1 539	679	-	-

Noch: **5. Gütereingang und Güterversand nach Verkehrsgebieten,
ausgewählten Häfen und Güterabteilungen in Bayern
im September 2016 (in Tonnen)**

Verkehrsgebiet — Hafen	E bzw. V	davon						
		14 Sekundär- rohstoffe, Abfälle	15 Post, Pakete	16 Geräte und Material für die Güterbef.	17 Umzugsgut u. sonst. nichtmarkt- b. Güter	18 Sammelgut	19 Nicht identif. Güter; unbekannt	20 Sonstige Güter a.n.g.
Maingebiet								
Nürnberg	E	-	-	-	-	-	-	-
	V	3 505	-	-	-	-	-	-
Bamberg	E	-	-	-	-	-	-	-
	V	1 599	-	-	-	-	-	-
Schweinfurt	E	-	-	-	-	-	-	-
	V	-	-	-	-	-	-	-
Würzburg	E	2 130	-	-	-	-	-	-
	V	-	-	-	-	-	-	-
Karlstadt	E	7 681	-	-	-	-	-	-
	V	-	-	-	-	-	-	-
Lengfurt	E	11 263	-	-	-	-	-	-
	V	-	-	-	-	-	-	-
Aschaffenburg	E	-	-	316	-	-	-	-
	V	9 724	-	424	-	-	-	-
übrige Häfen	E	1 322	-	-	-	-	-	-
	V	1 548	-	-	-	-	-	-
zusammen	E	22 396	-	316	-	-	-	-
	V	16 376	-	424	-	-	-	-
	zus.	38 772	-	740	-	-	-	-
Donaugebiet								
Kelheim	E	-	-	-	-	-	-	-
	V	-	-	-	-	-	-	-
Regensburg	E	10 188	-	-	-	-	-	-
	V	995	-	-	-	-	116	-
Straubing-Sand	E	-	-	-	-	-	-	-
	V	-	-	-	-	-	-	-
Deggendorf	E	-	-	-	-	-	-	-
	V	-	-	-	-	-	-	-
Passau	E	-	-	-	-	-	-	-
	V	-	-	-	-	-	283	-
übrige Häfen	E	1 500	-	-	-	-	-	-
	V	-	-	-	-	-	-	-
zusammen	E	11 688	-	-	-	-	-	-
	V	995	-	-	-	-	399	-
	zus.	12 683	-	-	-	-	399	-
Bayern								
insgesamt	E	34 084	-	316	-	-	-	-
	V	17 371	-	424	-	-	399	-
	zus.	51 455	-	740	-	-	399	-
nachrichtlich: Main-Donau-Kanal	E	2 822	-	-	-	-	-	-
	V	6 652	-	-	-	-	-	-
	zus.	9 474	-	-	-	-	-	-

Aktuelle
Veröffentlichungen
unter
q.bayern.de/webshop



Statistisches Jahrbuch für Bayern 2015

Das Statistische Jahrbuch für Bayern ist das Standardwerk der amtlichen Statistik in Bayern seit 1894. Umfassend und informativ bietet es jährlich die aktuellsten Statistikdaten über Land, Leben, Leute, Politik, Wissenschaft und Wirtschaft in Bayern an.

Auf über 600 Seiten enthält es die wichtigsten Ergebnisse aller amtlichen Statistiken – in Form von Tabellen, Graphiken oder Karten – zum Teil mit langjährigen Vergleichsdaten und Zeitreihen. Ebenso werden ausgewählte wichtige Strukturdaten für Regierungsbezirke, kreisfreie Städte und Landkreise sowie Regionen Bayerns, aber auch für alle Bundesländer und die EU-Mitgliedstaaten dargestellt. Daten aus Statistiken anderer Dienststellen und Organisationen vervollständigen das Angebot.



Preise

Buch 39,00 € | DVD (PDF) 12,00 € | Buch+DVD 46,00 € | Datei (PDF) 12,00 €



Bayern Daten 2015

Die Bayern Daten sind ein kleiner Auszug aus dem Statistischen Jahrbuch. Auf ca. 30 Seiten sind die wichtigsten bayerischen Strukturdaten aus Wirtschaft, Gesellschaft und Politik in Tabellen und Grafiken dargestellt.

Preise

Heft 0,55 € | Datei kostenlos

Bayerisches Landesamt für Statistik – Vertrieb, St.-Martin-Straße 47, 81541 München
Telefon 089 2119-3205, 0911 98208-6270 | Telefax 089 2119-3457 | vertrieb@statistik.bayern.de